

Installer Ubuntu (et variantes : xubuntu, etc.)

Cette installation est peu différente de l'installation de Mint ou de Debian.

Le contexte est le suivant : partition n°

- 1 : swap
- 5 : racine de mint
- 6 : vide
- 7 : /home créé lors de l'install de mint, **utilisateur ac**

Nous allons installer xubuntu sur la partition 6 (à formater) et le /home sur la 7 (sans formater) avec comme **utilisateur ac** (le même pour pouvoir utiliser l'un ou l'autre système avec documents communs à l'utilisateur ac).

Evidemment, votre contexte est très certainement différent. Nous préparons un document pour analyser ces différents contextes. Ce que nous souhaitons : **NE PAS PERDRE NOS DOCUMENTS** (textes, photos, vidéos, mails, etc.)

On démarre !

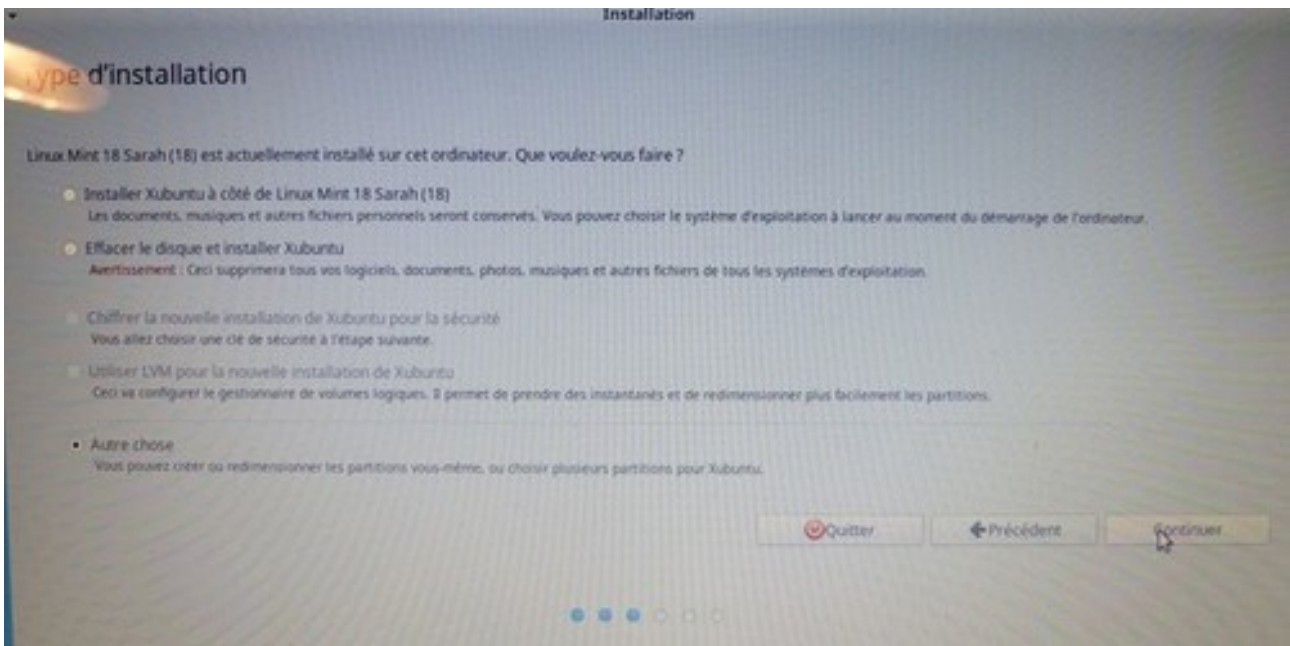
Lancement du DVD ou de la clé USB d'installation de Xubuntu. Premier écran et premières décisions : **cochez** les 2 cases ci-dessous (texte très explicite)



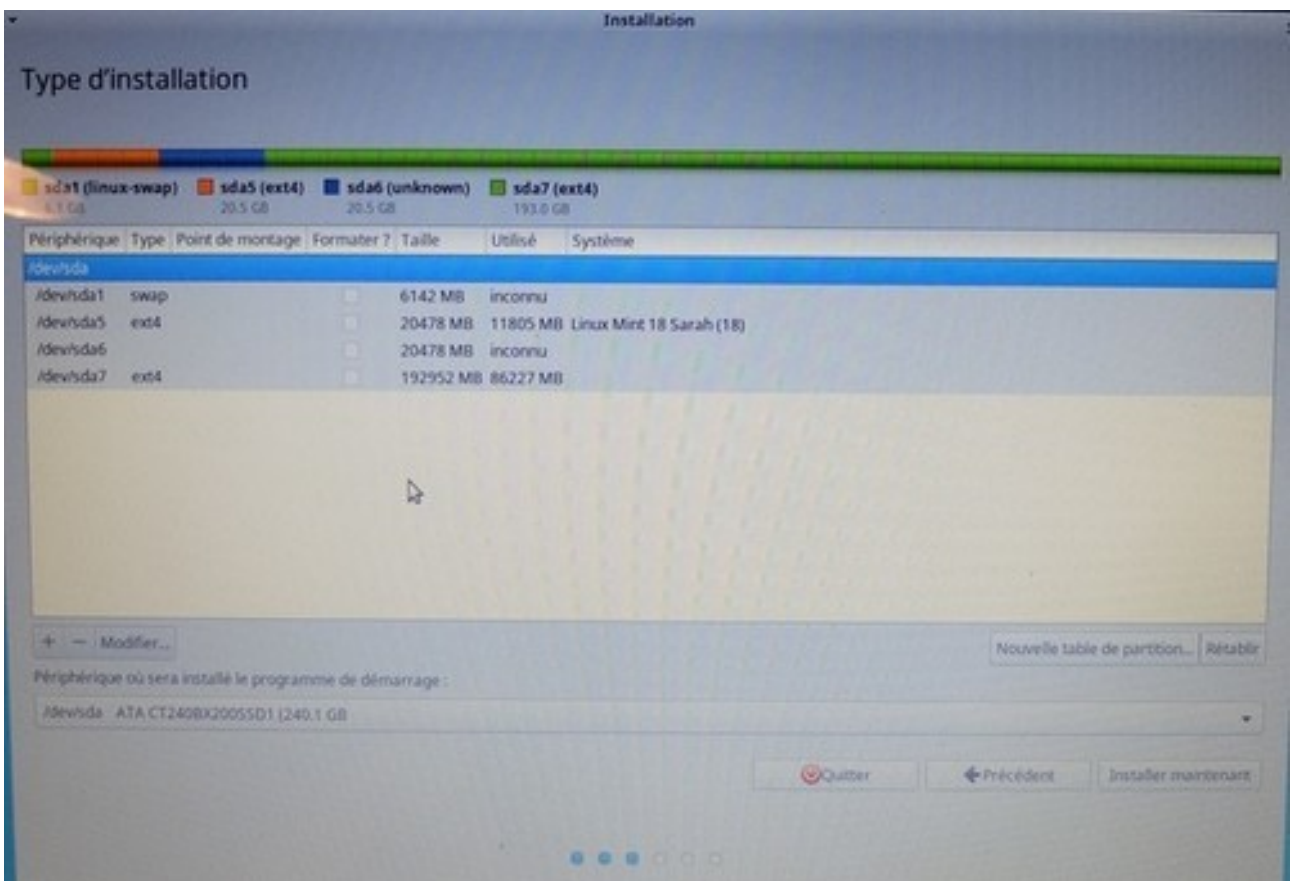
Type d'installation

Le système vous avertit qu'un système est présent sur le disque dur de l'ordinateur. Afin de ne pas perdre vos documents, choisissez **autre chose** (c'est la partie la plus délicate de l'installation. Pas de panique)

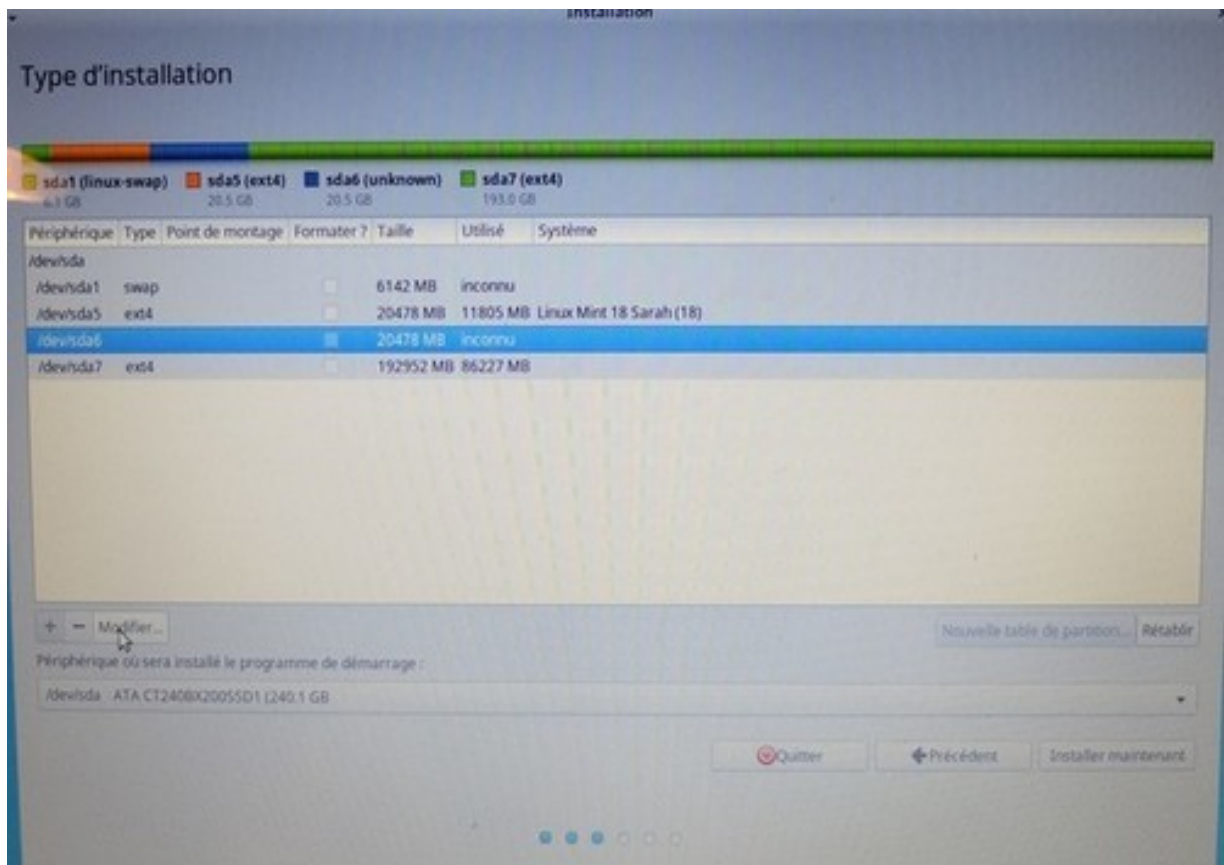
Des outils permettent de comprendre ce que contiennent ces partitions mais cet aspect sera abordé dans un autre document. Restons simple... on fait avec les partitions existantes. Si vous pensez que c'est compliqué, demandez de l'aide. Vous ferez seul un peu plus tard.



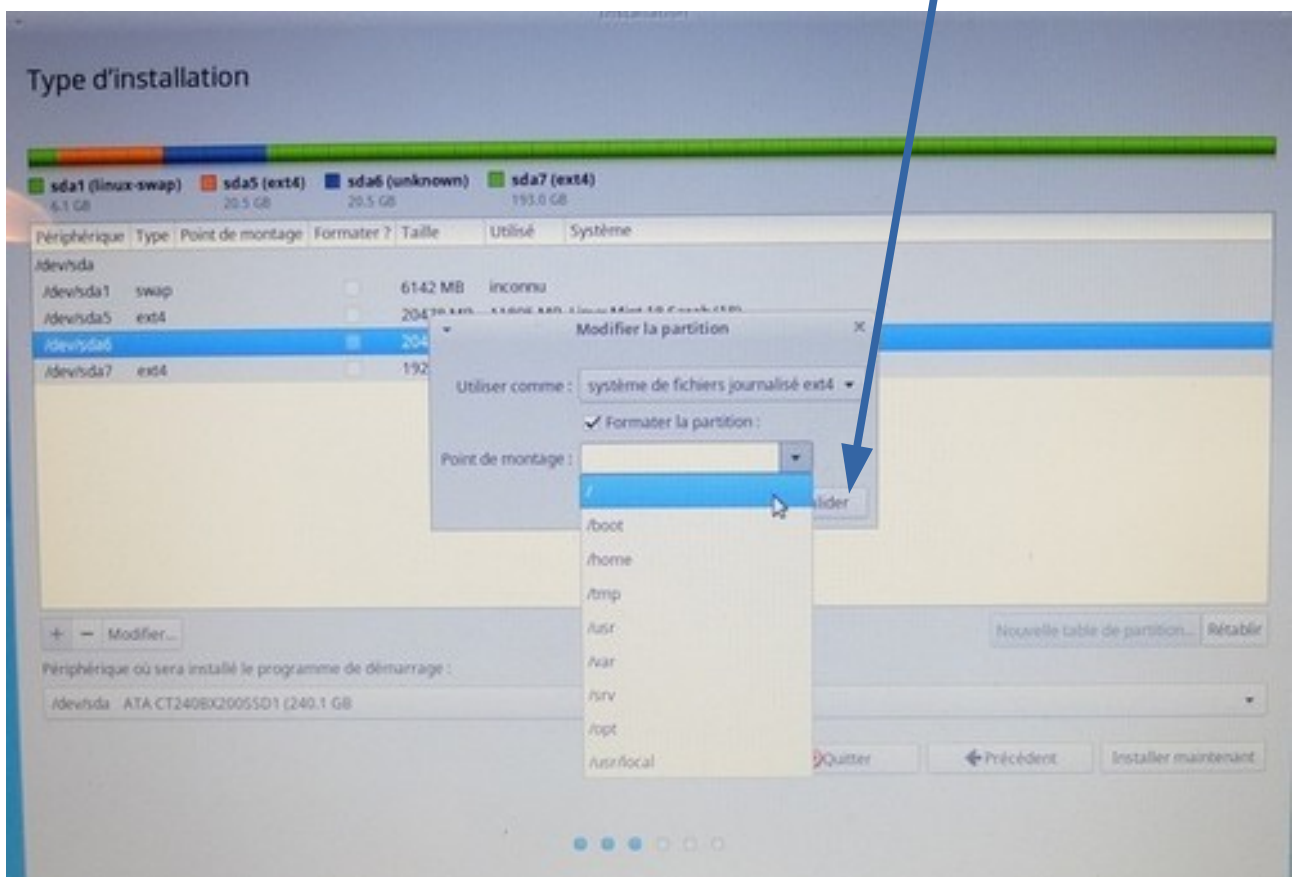
Vous devez reconnaître ci-dessous le partitionnement signalé au début de ce document : swap, racine de mint, partition vide, et /home



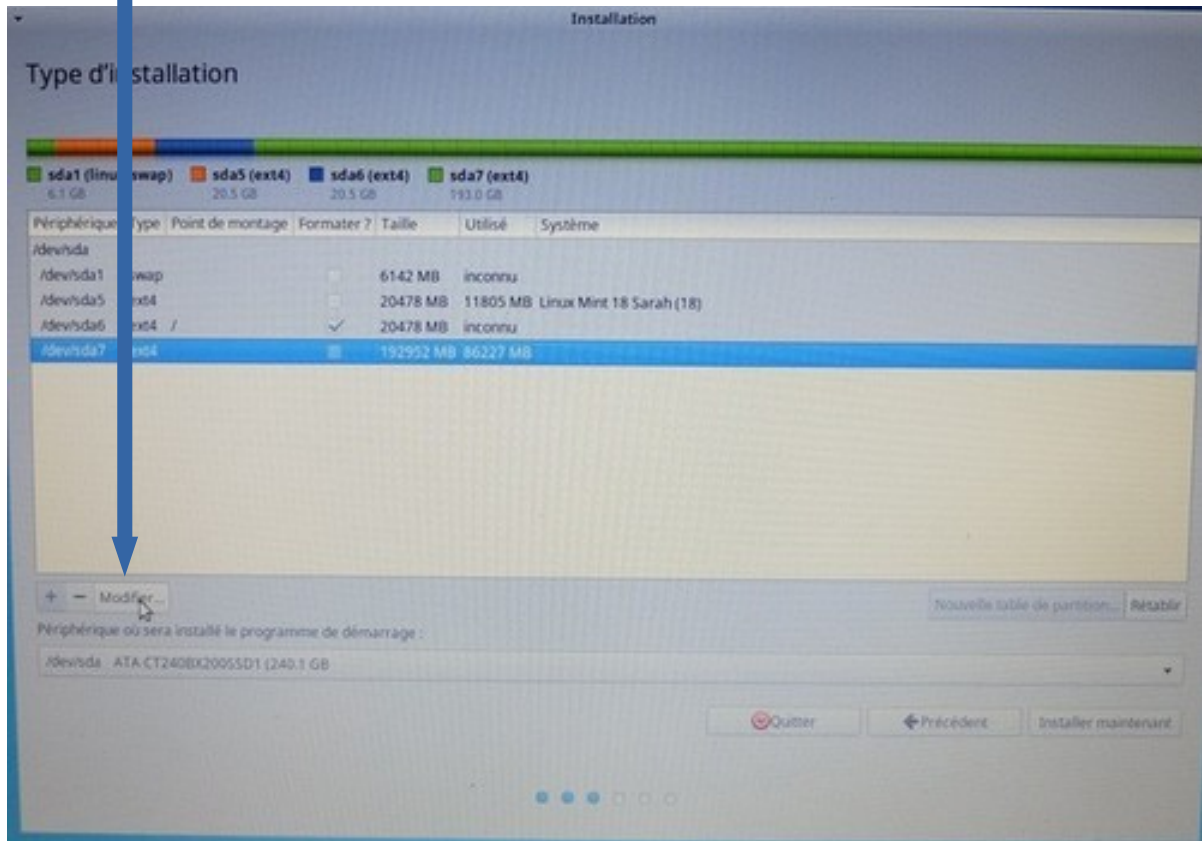
Pour installer la racine du système sur la partition 6, sélectionnez cette partition, puis bouton **Modifier**



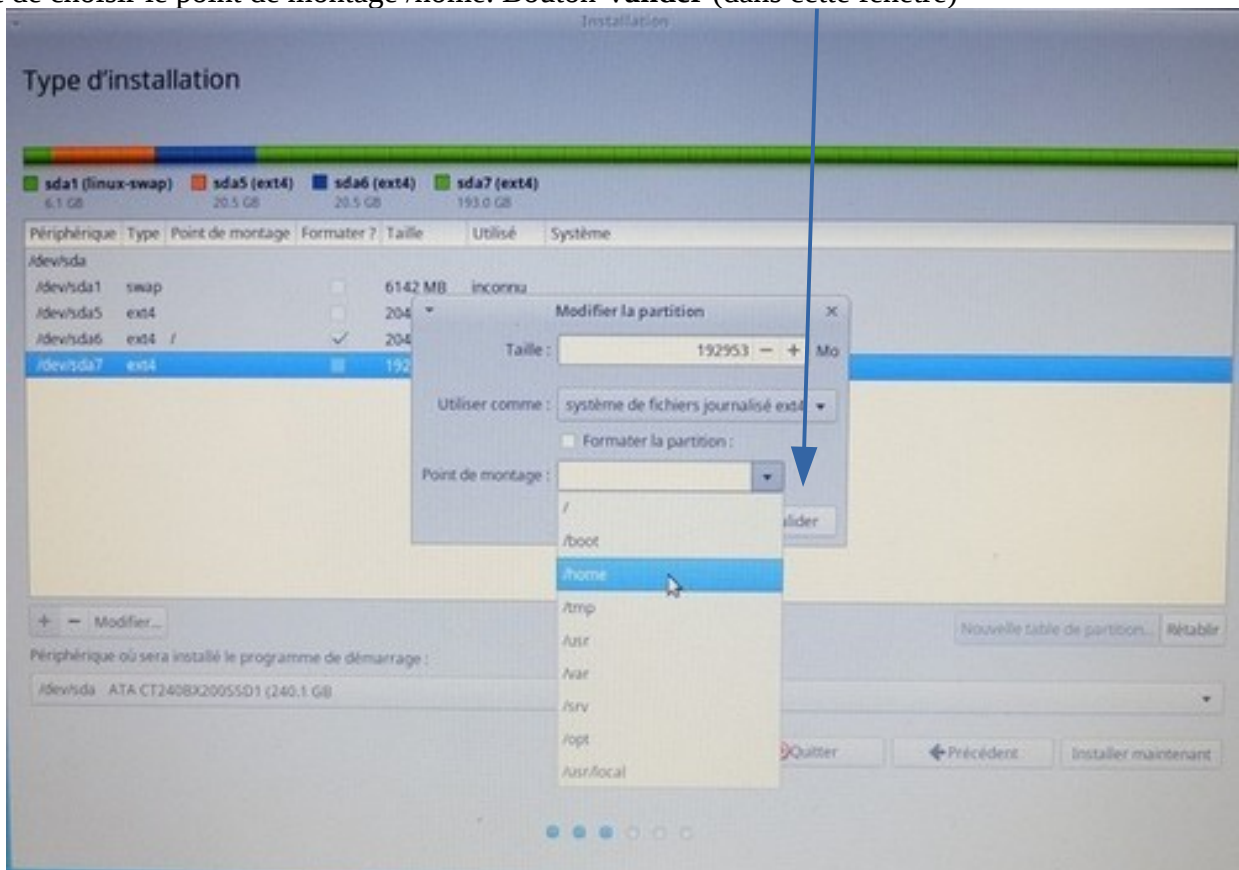
La fenêtre furtive vous permet de choisir le système de fichiers ext4, de formater la partition, et de choisir le point de montage / (la racine). Bouton **Valider** (dans cette fenêtre)



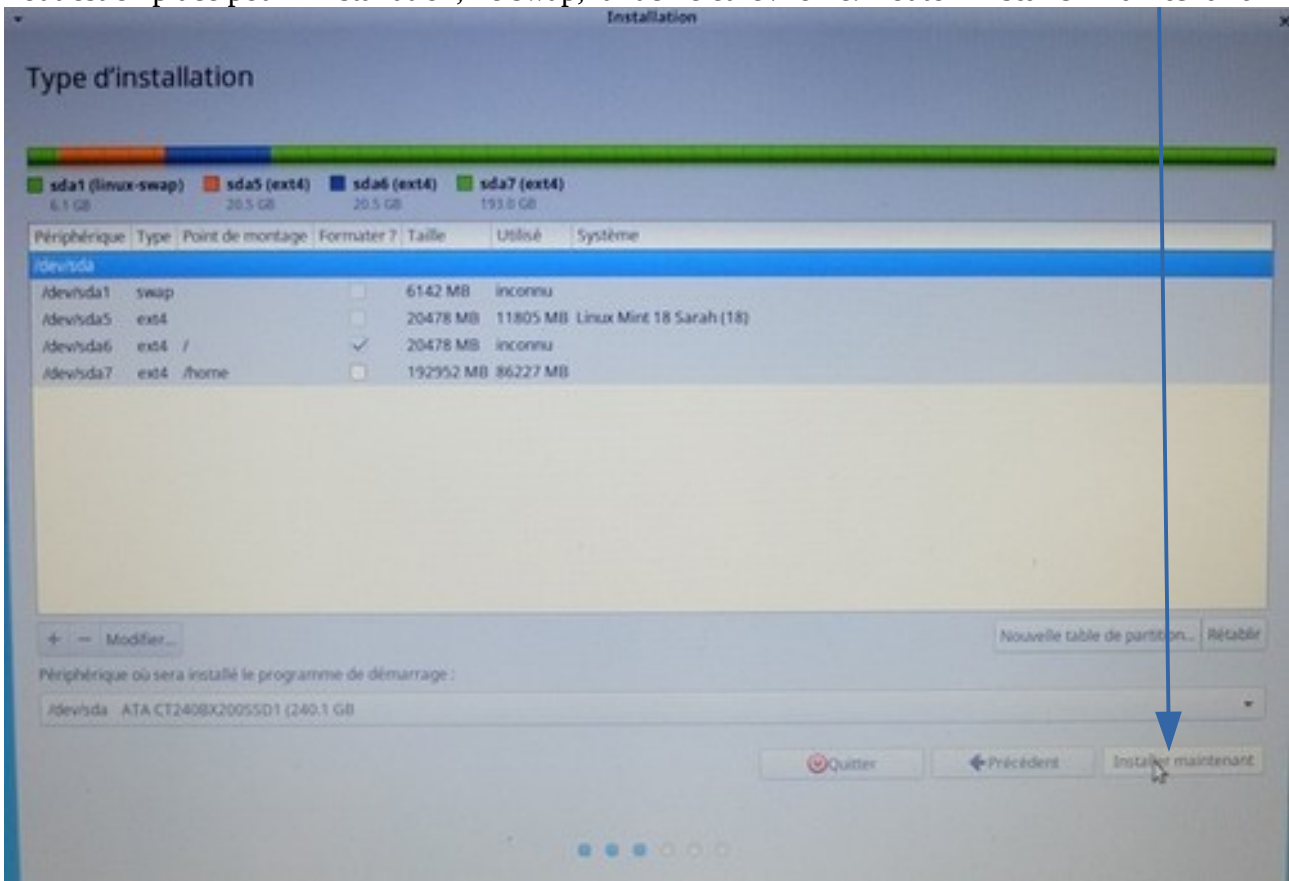
Maintenant, le home (qui contient vos documents) sur la patition 7 (sélectionnez) , puis bouton **modifier**



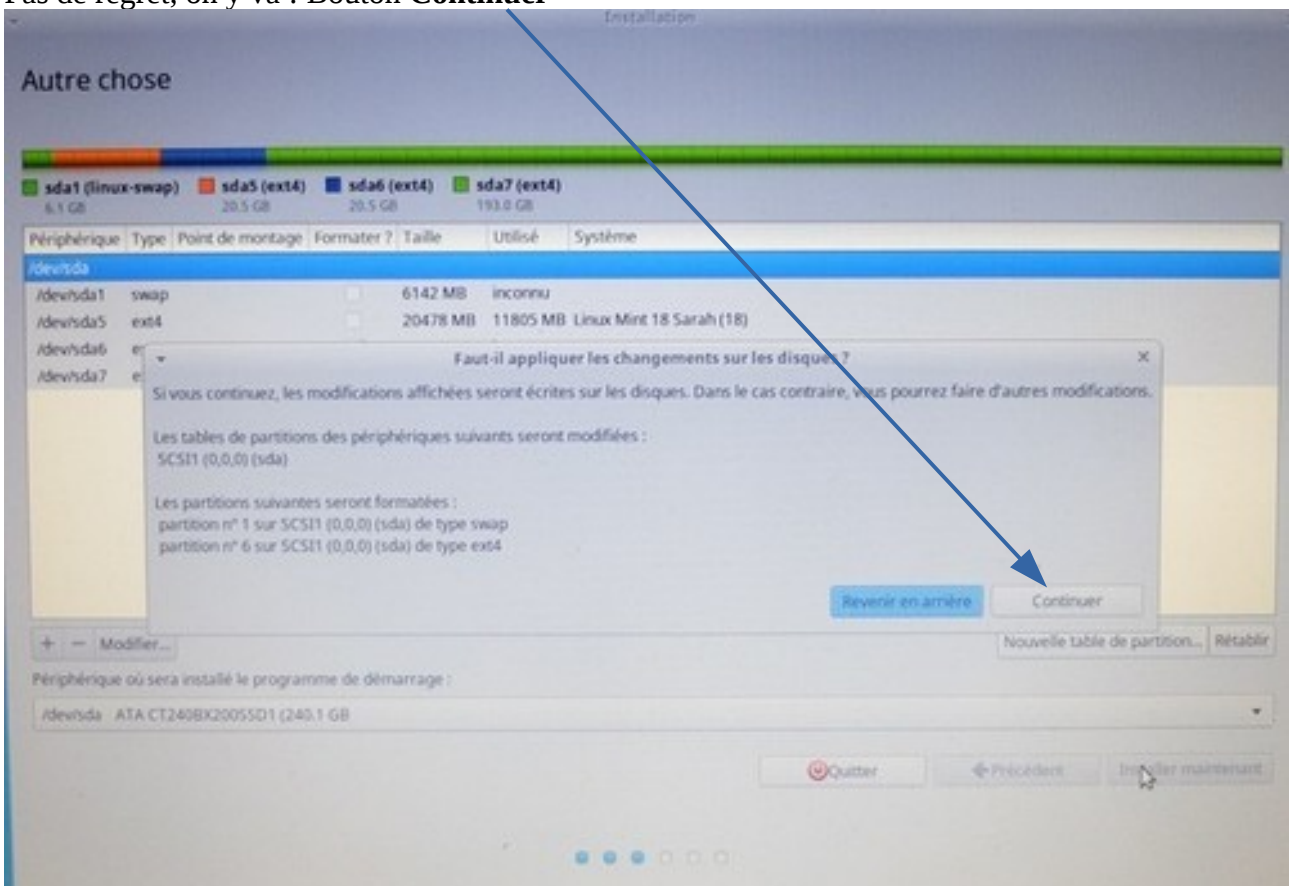
La fenêtre furtive vous permet de choisir le système de fichiers ext4, **ne pas formater la partition**, et de choisir le point de montage /home. Bouton **Valider** (dans cette fenêtre)



Tout est en place pour l'installation, le swap, la racine et le /home. Bouton **Installer maintenant**



Pas de regret, on y va ! Bouton **Continuer**



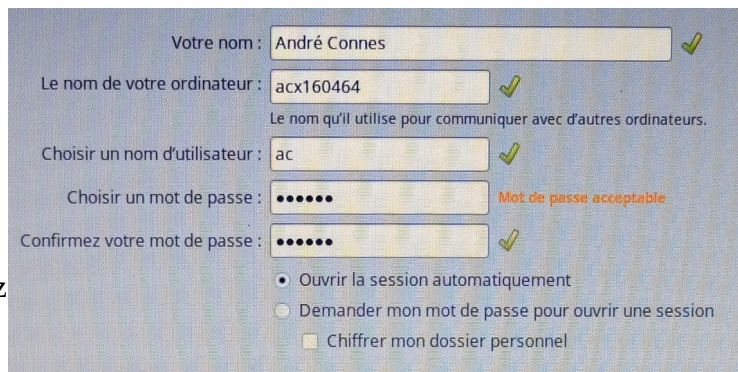
Vous acceptez les propositions des deux fenêtres suivantes :

- Où êtes-vous ? Paris (par défaut). Bouton **Continuer**
- Disposition du clavier : Français – obsolète (par défaut). Bouton **Continuer**

Fenêtre Qui êtes-vous ?

Complétez les différents champs :

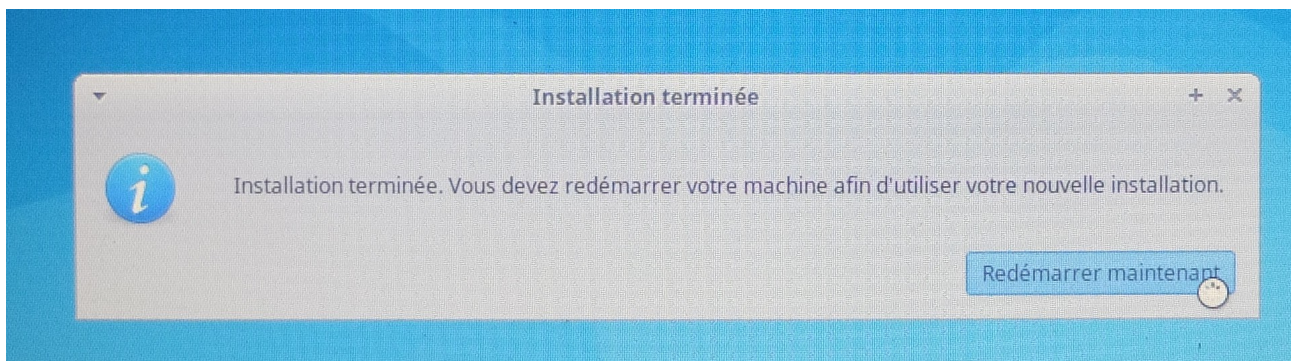
- Votre nom : ???
- Le nom de votre ordinateur : (à vous de choisir un nom sympa)
- Choisir un nom d'utilisateur : par exemple toto, egg ou abc
- Choisir un mot de passe : OBLIGATOIRE. Par exemple azaz
- Confirmez votre mot de passe : azaz



Cochez Ouvrir la session automatiquement

Bouton **Continuer**

Voilà, c'est terminé pour les renseignements. Laissez l'installation se dérouler... jusqu'à ce qu'apparaisse le message :



Cliquer sur **Redémarrez maintenant**. Lorsque le système vous demande de retirer le DVD ou la clé USB, faites-le puis Validez.

Peu de temps après vous êtes sous Ubuntu (version Xubuntu dans ce cas concret mais c'est pareil). Immédiatement sont disponibles : navigateur internet, courrier électronique, traitement de texte, lecteur pdf, vidéo, musique, retouche d'images, visionneur d'images, gestion appareil photo numérique, imprimante, scanner, etc.

N'oubliez pas de faire les mises à jour. Mais cela est une autre histoire que nous vous proposons de découvrir dans d'autres documents.